

1	1日 初日の出 県立城ヶ島公園ほか Jan. 1, First sunrise of the year, Jogashima Park etc.	スイセン 県立城ヶ島公園ほか 見頃: 1月上・中旬~2月中旬
	1日~ 三浦七福神めぐり 海南神社ほか Starting from Jan. 1, Visiting Miura Shichi-Fukujin(seven gods), Kainan-jinja Shrine etc.	Narcissus Jogashima Park etc. Best Time: Early/Mid Jan. to Mid Feb.
	15日 チャッキラコ 海南神社 Jan. 15, Chakkirako(folk dance), Kainan-jinja Shrine.	
	上・中旬~2月中旬 城ヶ島水仙まつり 城ヶ島 Early/Mid Jan. to Mid Feb., Jogashima Narcissus Festival, Jogashima.	
3	第一日曜日 三浦国際市民マラソン 三浦海岸~城ヶ島 First Sunday of Mar., Miura International Marathon, Miura Kaigan(beach) to Jogashima.	
4	中旬 みさき食の神フェスティバル 海南神社 Mid Apr., Misaki Shoku no Kami(god of foods) Festival, Kainan-jinja Shrine.	
6	上旬 八雲祭 海南神社 Early Jun., Festival of Yakumo, Kainan-jinja Shrine.	アジサイ 城ヶ島灯台ほか 見頃: 5月中旬~7月上旬
	中旬~8月上旬 城ヶ島あわびまつり、伊勢海老まつり 城ヶ島灯台通り Mid Jun. to Early Aug., Abalone Festival in Jogashima, Spiny Lobster Festival, Jogashima-Lighthouse Street.	Hydrangea Jogashima Lighthouse etc. Best Time: Mid May to Early Jul.
7	上旬~11月下旬 みさき白秋まつり 城ヶ島・白秋詩碑周辺 Early Jul. to Late Nov., Misaki Hakushu Festival, around Monument of Hakushu in Jogashima.	
	中旬 夏の例大祭 海南神社 Mid Jul., Summer Grand Festival, Kainan-jinja Shrine.	ハマユウ 県立城ヶ島公園ほか 見頃: 7月下旬~8月下旬
8	中旬 みうら夜市 三崎下町商店街 Mid Aug., Miura Night Market, Misaki Downtown Shopping District.	Crinum Jogashima Park etc. Best Time: Late Jul. to Late Aug.
	下旬 三崎港サマーフェスティバル うらりほか Late Aug., Summer Festival in Misaki Port, Misaki Fisherina Wharf Urari etc.	
10	下旬~11月上旬の日曜 三崎港町まつり 三崎水産物地方卸売市場(三崎魚市場) ほか Sunday in Late Oct. or Early Nov., Misaki Port Town Festival, Misaki Local Wholesale Market for Fishery Products (Misaki Fish Market) etc.	
11	上旬 面神楽 海南神社 Early Nov., Menkagura(sacred music and dance), Kainan-jinja Shrine.	イソギク・ツワブキ 県立城ヶ島公園ほか 見頃: 11月
12	28日~30日 三崎まぐろ祭年末ビッグセール 三崎水産物地方卸売市場(三崎魚市場) 周辺 Dec. 28 to 30, The year-end Big Sale of Misaki Tuna Festival, around Misaki Fish Market.	Chrysanthemum/Japanese silverleaf Jogashima Park etc. Best Time: Nov.

●駐車場 新料金体系(2016年夏導入) ※2~3ページ参照
【城ヶ島ワンデーバス料金】(予定)
普通車 450円、二輪車 100円、大型車 1,000円
※緑化協力を含みます。
【普通車の短時間利用】※①②のみ
1時間以内 200円
1時間30分以内 300円
2時間以内 400円

○Parking new fee structure (Introduction of 2016 summer)cf. P.23
【Jogashima One Day pass fee】
standard car 450 yen, motorcycle 100 yen, large car 1,000 yen
※ Greenery Protection Donation included
【Standard car for short time use】※ Only ① & ②
within 1 hour 200 yen
within 1 hour and 30 min 300 yen
within 2 hours 400 yen

編集・発行 神奈川県横須賀三浦地域県政総合センター企画調整部 2016年(平成28年)3月
〒238-0006 横須賀市日の出町2-9-19(県横須賀合同庁舎)
☎046-823-0210(代表) URL <http://www.pref.kanagawa.jp/cnt/f715/>
協力 三浦市 印刷 株式会社アド・マインド

城ヶ島・三崎 おでかけ

ガイドマップ

Jogashima & Misaki Tourist Guide & Map

大人も子どもも、1日いろいろ楽しめる! Fun for all the families!

観る p4-5
Sightseeing

遊ぶ p6-7
Play

食べる p8-9
Eat

巡る p10-11
Tour

歩く p12-13
Walk

買う p14-15
Shopping

イベント
カレンダー
Event Calendar

三崎では、港町ならではの新鮮な海の幸を堪能するほか、昔ながらのまなみを味わうことができます。

In Misaki, you can eat wonderful fresh seafoods, and enjoy feel of an old-fashioned town.



観る

Sightseeing

あの“ミシュラン”も
城ヶ島に2つ星の“太鼓判”！
Michelin awarded two stars to Jogashima!

“ミシュラン2つ星”

Two stars of the Michelin Green Guide

Jogashima
城ヶ島

Misaki
三崎



相模湾越しの富士山。
5月3日頃と8月9日頃には長津呂崎からダイヤモンド富士が見られます。

ご存じでしたか？ フランス国内で発行された著名な旅行ガイドブック「ミシュラン・グリーンガイド・ジャポン」（仏語改訂第3版）では、三浦半島全体を「近くにいれば寄り道をして訪れるべき場所」を意味する2つ星にランキング。豊かな自然が残る城ヶ島にも2つ星をつけています。そう、城ヶ島は東京や横浜の大都市からこんなに近いのに、雄大な自然の美しさを味わうことができます。島内はハイキングコースが整備され、大人も子どもも気軽に散策が楽しめます。

Do you know? The famous travel guidebook published in France, the “Michelin Green Guide” (French revised 3rd edition) awarded two stars, signifying “Recommend” to Miura Peninsula. Jogashima, with its rich nature, has two stars, too. So, you can enjoy the beauties of a grand nature near the big cities like Tokyo and Yokohama. This island has a maintained hiking trail which can be enjoyed easily by all the families.



県立城ヶ島公園第1展望台からの眺め
View from the First Lookout Point in Jogashima Park

島の東端に整備された県立城ヶ島公園からは、すばらしい太平洋の眺めが目の前に広がります。



城ヶ島の水仙
Narcissus in Jogashima

城ヶ島島内には約70万株の八重咲水仙が植えられ、1月上・中旬から約1か月間見頃を迎えます。写真は県立城ヶ島公園の水仙。

About 700,000 Yae Narcissuses are planted in Jogashima.

Information

城ヶ島は一年を通して
見どころがいっぱい！

Jogashima has plenty
to see all year round!

1月上・中旬から2月にかけて咲く八重咲水仙に続いて、島内には1年を通して美しい景色が広がります。また、初日の出や、夏の磯遊び、秋のハイキング、冬のウミウの飛来なども見どころ。1年を通して楽しめます。

Yae narcissus bloom from early/ mid January to February and you can see beautiful scenery in the island throughout the year. Also, you can enjoy all year, for example, First sunrise of the year, Playing on the shore in summer, Hiking in fall and Cormorant that come flying in winter.

View point

三崎側から太平洋側にまわり込むと、風景は一変。それまでの三崎港の賑やかな眺めに変わり、広い岩場の先に太平洋が広がります。雄大な自然の景色は城ヶ島の大きな魅力です。

Go around the Pacific Ocean side from the Misaki side, the landscape changes completely. It turns the view of lively Misaki Fishery Port spreading the Pacific Ocean over the tip of the rocks. These are wonderful natural landscapes Jogashima's great appeal.



馬の背洞門 Umanose-Domon (Sea Cave)

(バス停「白秋碑前」から徒歩15分)

「馬の背洞門」は、長い年月をかけてつくられた海食洞穴。高さ8m、横6m。自然がつくり出した芸術品です。

(15 min walk from “Hakushu-hi-mae” bus stop)
“Umanose-Domon” is a coastal cave formed over many years.



安房埼灯台
Awasaki Lighthouse



城ヶ島灯台
Jogashima Lighthouse

(バス停「城ヶ島」から徒歩5分)
(5 min walk from “Jogashima” bus stop)

城ヶ島の西端にある城ヶ島灯台。フランス人技師ヴェルニーの設計です。

チャッキラコ・三崎昭和館
Chakkirako Misaki-Showakan (Museum)

(バス停「三崎港」から徒歩5分)
(5 min walk from “Misakiko” bus stop)

蔵造りの商家をそのままに、チャッキラコの資料や三崎の昭和の暮らしが展示されています。



【DATA】

開館時間：10:00～16:00

開館日：水・木曜日

問合せ：046-882-3156

Open: 10:00-16:00

Close: Wednesdays and Thursdays

Tel: 046-882-3156

城ヶ島渡船「白秋」
Jogashima-Tosen(Boat)“Hakushu”

三崎と城ヶ島を結びます。所要時間は5分です。
(土・日曜・祝日等運航)

It connects Jogashima and Misaki. The required time is 5 minutes. (Saturdays, Sundays and Holidays etc.)



チャッキラコ Chakkirako (Folk dance)

豊漁・豊作を祝福し、女性のみで1月15日に踊られる民俗芸能。ユネスコ無形文化遺産及び国指定重要無形民俗文化財に登録されています。

This is a folk dance performed by only women on January 15th, to pray for a good catch and harvest. It has been registered as a UNESCO intangible cultural heritage site and a nationally important intangible folk cultural heritage.

遊ぶ

Play

ハイキングだけじゃない。
城ヶ島には遊び満載！
It's not just hiking.
There is plenty to do in Jogashima!

“乗る・釣る・憩う・潜る”

Get on, Fish, Relax, Dive

Jogashima
城ヶ島

Misaki
三崎



城ヶ島・三崎は、新鮮な海の幸をいただくこととハイキングくらい……もしそう考えていたら大きな誤解。もちろんその2つは欠かせませんが、まだまだ楽しい遊びのメニューがたくさんあります。たとえば船に乗ったり、海中のさかなを眺めたり、釣りやダイビングを経験したりすることもできます。

If you think Jogashima and Misaki are just about fresh seafood and hiking..., you are going to be surprised. Of course, those two things should not be missed, but there are also a number of the other fun things to do. For example, get on a boat, watch fish swimming in the sea, go fishing and do fishing.

釣る



J'sフィッシング(海上イカス釣堀)
J's Fishing(Fishing Pond)

防波堤から歩いて行ける海上釣堀。自然に近い環境を再現し、釣り好きの方も初心者の方も楽しめます。

J's fishing is a "fishing pond" on the sea, which is accessible on foot from the breakwater. Those who love fishing as well as beginners can enjoy fishing in a natural setting.

【DATA】
営業時間：9:00～16:00
定休日：毎週火曜日
※火曜日が祝日の場合は翌水曜日
料金：3,240円～10,800円(税込)
釣堀に入場する時間・月によって変動します。

問合せ：046-854-9891

Open: 9:00-16:00

Close: Tuesdays

※When Tuesday is a public holiday, the following day.

Charges: 3,240 yen ~ 10,800 yen (in tax)

※Admission fee varies depending on the staying time/month to enter the fishing pond.

Tel: 046-854-9891

乗る

水中観光船「にじろさかな号」
Tourist Submarine "Nijiro Sakana-go"

海の散歩が楽しめる水中観光船「にじろさかな号」。宮川湾をゆっくり走ります。展望室からは、海中を泳ぐたくさんの魚の姿を楽しむことができます。

Enjoy walking in the sea with Tourist Submarine "Nijiro Sakana-go". This submarine travels slowly in Miyagawa Bay. From the observation room you can enjoy viewing the various fishes that swim in the sea.

Traveling: everyday, except stormy weather

Charges: Adult (junior high school student or over) 1,200 yen

Child (elementary school child) 600 yen

Tel: 046-881-6721

【DATA】
運休日：なし ※荒天時運休
料金：大人(中学生以上) 1,200円
小人(小学生) 600円
問合せ：046-881-6721

憩う

Relax

県立城ヶ島公園
Jogashima Park

(バス停「白秋碑前」から徒歩5分)

県立城ヶ島公園内の「ピクニック広場」や「うみのね広場」では、休日になるとピクニックを楽しむファミリーやカップルの姿が多く見られます。

また、植物ウォッチングも楽しみの1つ。1月上・中旬から咲き誇る水仙をはじめ、さまざまな海滨植物や強風により変形した松の姿を目にすることができます。

(5 min walk from "Hakushu-hi-mae" bus stop)

At Jogashima Park's "Picnic Area" and "Uminone Area", you will see a lot of families and couples enjoying picnics on holidays.



磯遊び Playing on the Shore

安房埼灯台周辺の海岸は、磯遊びの絶好のポイント。潮だまりには、様々な小魚や海の生き物が岩陰に隠れていますので、ぜひ、探してみてください。

The shore around Awasaki Lighthouse is a great place for playing. The tide pools have many small fishes, and a lot of other sea living things hidden in the rocks, and you will enjoy looking for them.



城ヶ島めぐり(遊び船)
Tour of Jogashima(Playing Boat)

小型船で城ヶ島をめぐります。島内を歩くときとは少し違った城ヶ島の味わいを体験することができます。

【DATA】

運休日：不定休

料金：

【15分コース】1人1,200円、2人750円、3人以上700円

【30分コース】1人2,500円、2人1,500円、3人以上1,300円

※全て1人あたりの金額

問合せ：046-882-2160

Holidays: Irregular

Charges (all amounts per person):

15 min Course

1 person: 1,200 yen, 2 people: 750 yen,

3 people or more: 700 yen

30 min Course

1 person: 2,500 yen, 2 people: 1,500 yen,

3 people or more: 1,300 yen

Tel: 046-882-2160

潜る

Dive



スノーケリングから本格的なスクーバダイビングまで、幅広く楽しめます。

Enjoy wide activities from snorkeling to full-fledged scuba diving.



東京湾と相模湾。
そして黒潮——
3つの潮が混じりあう
絶好のダイビングポイント

Tokyo Bay, Sagami Bay
and Kuroshio Current.
Three currents combine at
the perfect point of diving.

食べる

“海”ならではの味を
心ゆくまで楽しむ
Enjoy the tastes of the sea to the full

“やっぱり まぐろ!!”

Try to Eat Tuna!!

Misaki
三崎

Jogashima
城ヶ島



Misaki Fishery Port is well known as a base for pelagic fishing. "Misaki Tuna" which lands here, including the "Big-eyed Tuna"

is well known nationally. Not only fresh sashimi but also head, kama (pectoral), eggs, hoshi (heart) and wata (stomach), there is plenty of tuna cuisine to enjoy, for example tuna ramen, tuna cutlet etc. You should visit Misaki Morning Market, with a crowd of people and Direct Sales Center in Misaki Fishery Port.

遠洋漁業の基地として知られる三崎漁港。ここに水揚げされる「メバチマグロ」をはじめとした「三崎のまぐろ」は、全国的にも有名です。新鮮なお刺身はもちろん、頭やカマ、たまご、ホシ（心臓）、ワタ（胃袋）までを扱った料理や、まぐろのラーメンやカツなど、三崎ならではの“食”も楽しみの一つ。大勢の人で賑わう朝市や三崎漁港内の産直センターも、ぜひ訪ねてみたいスポットです。



まぐろ丼 Maguro-don (Tuna Bowl)
「三崎のまぐろ」をたっぷり豪快に楽しめます。



まぐろのカツ Tuna Cutlet
ご当地グルメとして「まぐろソースかつ丼」などもあります。

とろまん Toro-Man

コラーゲンの多いまぐろの尾の身を使い、新鮮野菜をミックスして仕上げた中華風味の饅頭。「かながわの名産100選」に選定されています。

The Chinese flavor steamed bun made from tuna tail and fresh vegetables.



三崎まぐろラーメン Misaki Tuna Ramen

まぐろからとったスープとまぐろのトッピングを使用したラーメン。2013年関東・甲信越B-1グランプリでシルバークラウンに輝いた逸品です。
The Ramen is used to tuna-based soup and topped with tuna.



まぐろバーベキュー（“うらり”にて）

Tuna barbecue (at "Urari")

まぐろの希少部位を食べられるのも三崎ならでは。
Also eating rare part of tuna is unique in Misaki.



トロちまき

Toro-Chimaki

まぐろもち米を使用。ふんわりモチモチとした食感とやわらかいまぐろが口中で広がります。

Use tuna and glutinous rice. Fluffy texture and soft tuna spreads in your mouth.

まぐろだけじゃない三崎・城ヶ島の海の幸 Other Seafood in Misaki & Jogashima

Misaki
三崎

Jogashima
城ヶ島



伊勢海老 Spiny Lobster

城ヶ島の近海で育った伊勢海老は、名物食材の1つ。甘くて旨い旬の伊勢海老を味わえるのは、城ヶ島の魅力の1つです。

「三崎のまぐろ」は有名ですが、三方を海に囲まれた三崎・城ヶ島では他にも地獲れの魚やさざえ、伊勢海老など、旬の海産物をおいしくいただくことができます。

"Misaki Tuna" is well known, but at Misaki and Jogashima surrounded by the sea on three sides, you can enjoy a range of delicious seasonal seafood caught locally, for example various fishes, turban shell and spiny lobster.



Information

釣った魚を堪能！ Enjoy the fish caught!

J'sフィッシングで釣った魚を近隣の食堂で調理してもらい、食べることができます。新鮮な魚を味わってみてはいかがでしょうか。詳しくはJ'sフィッシングにておたずね下さい。

You can ask a nearby restaurant to cook the fish you caught at J's fishing and eat it there. Why don't you enjoy the taste of fresh fish?
Please ask J's fishing for more information.



さざえのつぼ焼き Grilled Turban Shell

城ヶ島の近海で獲れる新鮮なさざえは絶品! 島内ではさざえのつぼ焼きを召し上がることもできます。

巡る

Tour

“史跡・名所巡り” Tour of Historical Sites and Places of Interest

城ヶ島の歴史に触れる Feel the history of Jogashima

Jogashima
城ヶ島

Misaki
三崎



詩碑の後方には、1960年4月に竣工した城ヶ島大橋が通っています。
Behind Monument of Hakushu, there is Jogashima-Ohashi which was completed in April 1960.

北原白秋は、大正2年家族とともに東京から三崎に移り住み、約9か月間過ごしました。短い期間の滞在でしたが、白秋自身が「私の生涯中最も重要な一転機を画した」と書いています。中でも、城ヶ島を愛し、その魅力を三崎歌集「雲母集（きらしゅう）」にさまざまな歌い上げています。

Kitahara Hakushu (1885-1942) is a poet who represents Japan. In 1913 He moved to Misaki from Tokyo with his family and lived for about 9 months. It was a short stay but he wrote "It has been the most important point of change in my life".

白秋詩碑 Monument of Hakushu

(バス停「白秋碑前」から徒歩3分) (3 min walk from "Hakushu-hi-mae" bus stop)

「雨はふるふる城ヶ島の磯に利休鼠の雨が降る…」

帆船の自然石に白秋の自筆の文字を刻んだ詩碑が、三崎港を見晴らす城ヶ島の海岸に昭和24年に建立されました。



白秋記念館 Hakushu Memorial Hall

(バス停「白秋碑前」から徒歩3分)

(3 min walk from "Hakushu-hi-mae" bus stop)

詩碑のそばに建つ「北原白秋記念館」。白秋自筆ノートのコピーも展示されています。



【DATA】

開館時間：9:30～16:00

開館日：木・日曜日

問合せ：046-882-1111

Open: 9:30-16:00

Thursdays and Sundays

Tel: 046-882-1111

海の資料館 Sea Museum

(バス停「白秋碑前」から徒歩10分)

(10 min walk from "Hakushu-hi-mae" bus stop)

三浦市文化財「旧三崎小学校城ヶ島分校」の古い校舎を利用した資料館。古い漁具などが展示されているほか、昔の城ヶ島分校を再現した教室で、机や教科書などが見ることができます。



源頼朝ゆかりの地へ足を運ぶ Visiting place relate to Minamoto no Yoritomo.

海南神社 Kainan-jinja Shrine

(バス停「三崎港」から徒歩5分)

三崎港から少し歩くと三浦の総鎮守として創建された海南神社があります。

境内社としては、相州海南高家神社があり、祭神・磐鹿六雁命(いわかむつかりのみこと)は「食の神」として料理人の信仰を集め、春先には、「みさき食の神フェスティバル」が行われます。また、1月には「チャッキラコ」が行われています。

また、境内の大銀杏は源頼朝のお手植えとして伝えられ、樹齢800年を超えていると言われています。

(5 min walk from "Misakiko" bus stop)

There is Kainan-jinja Shrine that built as the tutelary for Miura.

In this precincts, there is the other shrine which is named Soshu Kainan Takabe-jinja Shrine, and the shrine's deity "Iwaka Mutsukari no Mikoto" attracts the faith of cooks as the "god of food", and in early spring "Misaki Shoku-no-Kami Festival" is held. In January, "Chakkirako(folk dance)" is also held.

Also, the large ginkgo in the precincts is said to have been planted by the hand of Minamoto no Yoritomo and be 800 years old over.

源頼朝は風光明媚な三崎を愛し、桃、桜、椿の3つの御所を設けました。その後はいずれもお寺になっています。

Minamoto no Yoritomo loved scenic Misaki, and three palaces there, which are named peach blossom, cherry blossom and camellia. These each later became temples.



見桃寺(桃の御所)

Kentoji Temple (Momo no Gosho)

(バス停「三崎港」から徒歩10分)

(10 min walk from "Misakiko" bus stop)



本瑞寺(桜の御所)

Honzuiji Temple (Sakura no Gosho)

(バス停「三崎東岡」から徒歩5分)

(5 min walk from "Misaki-higashioka" bus stop)



大椿寺(椿の御所)

Daichinji Temple (Tsubaki no Gosho)

(バス停「椿の御所」から徒歩3分)

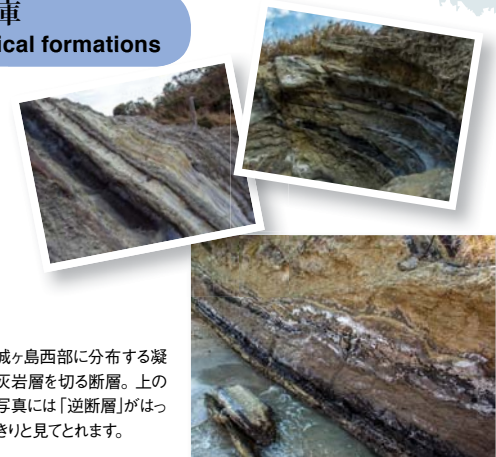
(3 min walk from "Tsubaki-no-Gosho" bus stop)

城ヶ島は地層の宝庫 Jogashima is a treasure house of geological formations

「日本の地質百選」にも選ばれている城ヶ島。

海底で堆積した地層が、さまざまな地殻変動を受けて今の城ヶ島となっていますが、露わに見える岩の断面から、大地がどんな力を受けてきたのかが観察できます。地層が波を打つ「しゅう曲」、炎のように見える「火炎構造」。関東大震災では、城ヶ島は約1.6m隆起したとか。今も動き続ける地球のダイナミズムを感じる場所です。

Jogashima has been selected as one of "100 Geological Sites of Japan". Jogashima was formed by the deposit of strata on the ocean floor affected by various diastrophisms, and you can see what kind of power the earth is affected by from the cross-sections of the rocks.



城ヶ島西部に分布する凝灰岩層を切る断層。上の写真には「逆断層」がはっきりと見てとれます。

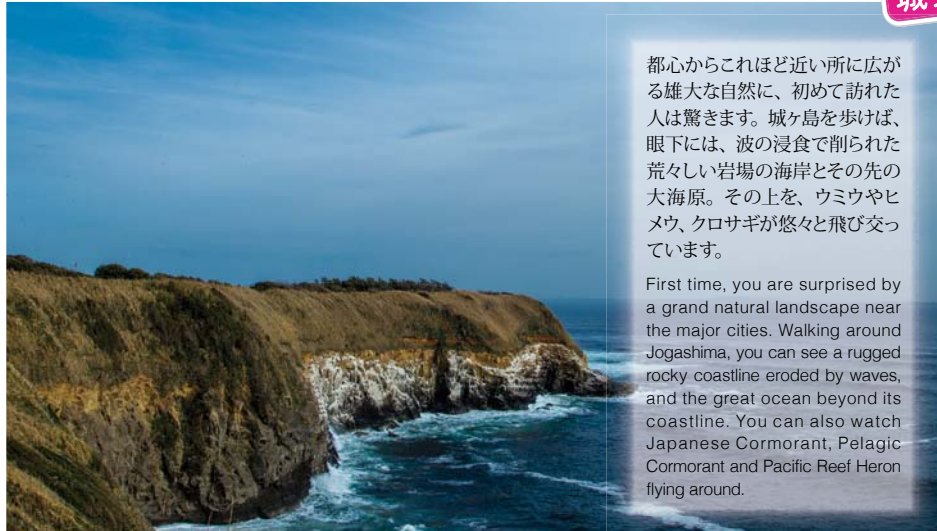
歩く

Walk

こんなに近くの雄大な自然
Such a close grand nature

“爽快な1日を満喫”
Having a refreshing day

Jogashima
城ヶ島



ウミウ展望台からの眺め View from the Lookout of Japanese Cormorant.

都心からこれほど近い所に広がる雄大な自然に、初めて訪れた人は驚きます。城ヶ島を歩けば、眼下には、波の浸食で削られた荒々しい岩場の海岸とその先の大海原。その上を、ウミウやヒメウ、クロサギが悠々と飛び交っています。

First time, you are surprised by a grand natural landscape near the major cities. Walking around Jogashima, you can see a rugged rocky coastline eroded by waves, and the great ocean beyond its coastline. You can also watch Japanese Cormorant, Pelagic Cormorant and Pacific Reef Heron flying around.



5 ウミウ展望台
Lookout of Japanese Cormorant

(バス停「白秋碑前」から徒歩10分)
「ウミウ展望台」からは、ウミウの生息地である崖が見えます。毎年11月には、ウミウ、ヒメウが千島列島から飛来し、翌年の4月まで見ることができます。城ヶ島のウミウ・ヒメウ及びクロサギの生息地は神奈川県指定天然記念物となっています。

(10 min walk from "Hakushu-hi-mae" bus stop)
From "Lookout of Japanese Cormorant", you can see the cliffs which form the habitat of Japanese cormorant. In November of each year, Japanese Cormorant and Pelagic Cormorant fly from Chishima islands, and can be seen until April of the following year.
The habitat of Japanese Cormorant, Pelagic Cormorant and Pacific Reef Heron are designated Kanagawa Prefectural Natural Monuments.



7 長津呂(ながとろ)の磯
Nagatoro-no-iso(Shore)
(バス停「城ヶ島」から徒歩5分)
(5 min walk from "Jogashima" bus stop)

おすすめ 城ヶ島散策コース Jogashima Walking Trail

1 START	2 (P10)	3 (P4・7)	4 (P5)	5 (P12・13)	6 (P5)	7 (P13)	8 (P5)	9	10 FINISH
白秋碑前バス停 (起点)	白秋詩碑・ 白秋記念館	県立城ヶ島公園	安房埼灯台	ウミウ展望台	馬の背洞門	長津呂崎・ 長津呂の磯	城ヶ島灯台	灘ヶ崎	城ヶ島バス停・ 渡船乗場(終点)
(3分・3min)	(10分・10min)	(10分・10min)	(15分・15min)	(5分・5min)	(20分・20min)	(5分・5min)	(5分・5min)	(2分・2min)	
Hakushu-hi-mae Bus stop (Starting Point)	Monument of Hakushu /Hakushu Memorial Hall	Jogashima Park	Awasaki Lighthouse	Lookout of Japanese Cormorant	Umanose-Domon (Sea Cave)	Nagatorosaki / Nagatoro-no-iso (Shore)	Jogashima Lighthouse	Nadagasaki	Jogashima Bus stop Boat Landing (Last Point)
城ヶ島に入って最初のバス停です。車なら近くに駐車場もあります。進行方向に少し進んで、城ヶ島大橋の真下を右手(三崎港側)に入る細い路地から白秋記念館へ。	童謡でも名高い北原白秋。城ヶ島三崎でどのように過ごしたのか。白秋記念館では、城ヶ島・三崎ゆかりの文学情報もあります。詩碑の周囲は小さな渚。向かいには三崎漁港です。	バス停方面に戻り、向かいの駐車場を通り抜け、小さなトンネルの先の坂を上り、県立城ヶ島公園に向かいます。右手に馬の背洞門の案内がありますが、まずは公園の中へGO!	安房埼灯台には、県立城ヶ島公園の奥から磯に下りて行きましょう。安房とは南房総。その安房に向く岬から「安房崎」と命名されたとか。	公園内を戻り、公園駐車場の先を左手(南側)に向かいます。ウミウ展望台から望む赤羽根海岸東側の垂直の崖は幅約300m、高さ30m。人を寄せ付けぬ自然を遠望しましょう。	さらに南側へ。赤羽根海岸の表示のある三叉路では、右手の広い道は高台を歩くハイキングコース、馬の背洞門へは真っ直ぐの道を下ります。足元は舗装がなくなり段差もあるので、お気をつけて。	馬の背洞門に下りると、長津呂の海岸や相模湾・太平洋を眺めながら磯伝いに歩きましょう。180度の海の景色が広がります。晴れた日には富士山も見えますが、滑りやすいのでお気をつけて。	磯を約20分越えると、観光用のトイレがあります。島の西側に到着です。商店街の途中から鉄の階段を上り、小さな公園を抜けて灯台へ。イベント時には中が開放されることもあります。	商店街を抜けたら、広い道に出ます。左手(西側)の端まで行ってみましょう。それが灘ヶ崎です。洗濯板のような地形が特徴的。実は富士山のビューポイント＆磯釣りポイントでもあるのです。	お疲れさまでした。バス停からバスに乗るか、三崎港側の端まで行って三崎行きの渡船乗場があり、ボタン一つで迎えにきてくれます。車の方は、もう少し歩くと、バスに乗って白秋碑前まで戻りましょう。いづれどうぞ三崎にお寄りください。

買う Shopping

豊かな海の幸、大地の恵み。
おいしい食材が目白押し！
Riches of the sea and the earth.
Packed with delicious foods!

“なんといつても産直の宝庫”
Truly a Treasure House
of Direct Growing Area

Misaki
三崎

Jogashima
城ヶ島

三崎漁港は遠洋漁業の基地であり、相模湾、東京湾、そして黒潮の支流の3つが出合う近海の漁場から、さまざまな魚介類が水揚げされます。だから、名物のまぐろだけでなく、豊富な海の幸を味わうことができます。さらに、半島最端部のこの地域は黒潮の影響を受けた温暖な海洋性気候で、年平均気温16℃を記録。農産物も豊かに育ち、大地の恵みも豊富です。誰でも新鮮な食材を都市部に近いここで手に入れ、食卓を豊かに飾ることができます。

Misaki Fishery Port is a base for pelagic fishing. Also, in the port a variety of seafood are landed from a fishing ground combined three currents, Sagami Bay, Tokyo Bay and Kuroshio Current. So in addition to the specialty of tuna, you can taste rich assortment of seafood. Moreover, the area of the top end of the peninsula the warm oceanic climate affected by Kuroshio Current and the annual mean temperature is 16 degrees there. Agricultural products grow well so the riches of the earth are great. It is possible for anyone to obtain these fresh ingredients in the area near big cities and enrich their dinner table.

うらり

Town for enjoying fishes and the sea
海を楽しむ里、魚を楽しむ里
う ら り う ら り

Misaki Fisherina Wharf "Urari"



三崎フィッシャリーナ・ウオーフ「うらり」は地域の活性化と水産振興を目的として、三崎漁港地区に2001年7月にオープン。

まぐろをはじめ旬の魚介類や野菜などを販売する「産直センター」や多目的イベントスペースなどがあります。

There are "Direct Sales Center" which sells seasonal seafood such as tuna and vegetables, and the multi-purpose event space.



【DATA】
営業時間：9:00～17:00
※日曜日は7:00～
定休日：なし
問合せ：046-881-6721
Open: 9:00-17:00
*Sundays: 7:00-17:00
Tel: 046-881-6721

三崎朝市

Misaki Morning Market

海の幸、大地の恵み
なんでも新鮮で安い！
All the riches of the sea and the earth
are fresh and reasonable!



もちろん早いほどいいものが手に入ります。ピークは7時頃。

「三崎朝市」はたびたびテレビなどでも取り上げられている元気いっぱいの朝市。毎週日曜日の早朝5～9時に、朝市広場で開かれます。約30店が出店。遠洋まぐろをはじめ、近海で水揚げされた新鮮な魚介類や三浦名産のダイコンなど農家直売の野菜や果物が並びます。その場で味わえる熱々のマグロ汁も名物。

"Misaki Morning Market" is the lively morning market which is often featured on TV programs. The market is held every Sunday in the Morning Market Square from 5 to 9AM. There are about 30 stores. There are fresh seafood caught in the coastal waters, such as pelagic tuna, vegetables like Miura specialty daikon and fruits. There is also the specialty hot "Tuna Soup".



【DATA】
開催時間：5:00～9:00
開催日：日曜日のみ
問合せ：046-881-4488
Open: 5:00-9:00
Sundays only
Tel: 046-881-4488



名物のマグロ汁

井物、揚げ物、汁ものなど様々な食事が楽しめます。



城ヶ島漁協直販所

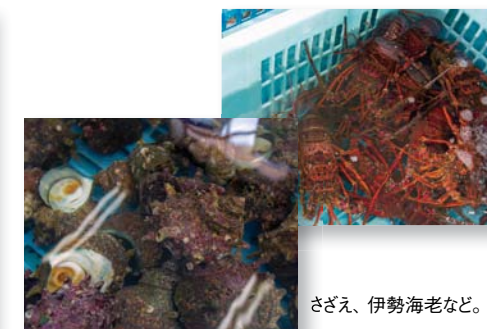
Jogashima Fishery Shop

城ヶ島漁業協同組合が運営する直販所。さざえやあわび、伊勢海老、ワカメなど、城ヶ島で獲れた旬の新鮮な海の幸をお手頃価格で購入することができます。

【DATA】
営業時間：9:00～16:00
営業日：年中無休
問合せ：046-882-2160

Open: 9:00-16:00
everyday
Tel: 046-882-2160

Jogashima Fisheries Association operates the fishery shop. You can buy fresh, seasonal seafood caught at Jogashima such as turban shell, abalone, spiny lobster and seaweed etc., at a reasonable price.



さざえ、伊勢海老など。